



## 1. Overenskomstens lovgrundlag

Retsgrundlaget er folkeskoleloven med tilhørende bekendtgørelser, herunder i særlig grad:

Bekendtgørelse nr. 693 af 10. juni 2014 om folkeskolens specialundervisning og anden specialpædagogisk bistand (specialundervisningsbekendtgørelsen)

Bekendtgørelse nr. 693 af 26. maj 2020 om specialundervisning og anden specialpædagogisk bistand efter folkeskoleloven i dagbehandlingstilbud og anbringelsessteder.

## 2. Undervisningstilbuddet

Skole og Behandlingshjemmet Skovgården

Sneslevvej 67, 4250 Fuglebjerg

Tlf. 55453067

Mail: [skovgaarden@skolehjemmet-skovqaarden.dk](mailto:skovgaarden@skolehjemmet-skovqaarden.dk)

Skovgården er en intern skole ved Skole- og Behandlingshjemmet Skovgården.

Skolens ledelsesmæssige organisation fremgår af bilag 1.

## 3. Formål

Formålet er at fremme udviklingen hos elever med særlige behov i overensstemmelse med de krav, der er angivet i "Bekendtgørelse om lov af folkeskolen", herunder at eleverne ved skolegangens ophør har forudsætninger for forsat uddannelse, erhvervsmæssig- eller anden beskæftigelse.

Specialundervisning gives til elever i den undervisningspligtige alder, hvis udvikling kræver særlig hensyntagen eller støtte, som ikke kan ydes inden for rammerne af den almindelige undervisning i folkeskolen.

I det tidsrum, hvor eleven modtager specialundervisning på undervisningsstedet, er målet, at den enkelte elev gennem specialundervisningen tilegner sig personlige, faglige og sociale kompetencer i et omfang, der gør at vedkommende kan modtage undervisning i almentilbud.

## 4. Elevgruppe

Målgruppen for undervisningsstedets specialundervisning er børn og unge i den undervisningspligtige alder

- som er henvist til den interne skole efter Servicelovens regler og
- som af handlekommunen er visiteret til specialundervisning jf. Folkeskoleloven med tilhørende bekendtgørelser

Den aktuelle målgruppe på skolen fremgår af skolens tilsynsrapport.

Undervisningsstedet er normeret til 35 elever.

## 5. Undervisningens indhold - time og læseplaner

Undervisningens indhold skal opfylde kravene i "Bekendtgørelse om lov af folkeskolen", herunder undervisningstimer, fagrække og skal tilrettelægges efter elevens muligheder og særlige behov. Undervisningen kan være ikke-fagdelt og projektorienteret.



Jf. "Bekendtgørelse om lov af folkeskolen" undervises der i den fulde fagrække. Undtagelsesvist kan den enkelte elev fritages for enkelte fag. Dette skal ske efter gældende regler. Procedure for og dokumentation af elevers fritagelse for et eller flere fag herunder procedure for inddragelse af beliggenhedskommunen fremgår af bilag 2.

Ved indgåelse af overenskomst med Næstved Kommune, er Skovgården forpligtet til at arbejde med trivselsmålinger.

Skolen har pligt til at tilvejebringe enhver oplysning om den interne skole til Børne- og Undervisningsministeriet, som ministeriet måtte skønne nødvendig til opfølgning på skolens resultater og øvrige forhold.

## **6. Prøveafholdelse**

Ved afslutning af undervisningen i 9. klasse aflægger skolens elever folkeskolens prøver. Elever i 10. klasse kan aflægge 10. klasseprøver eller aflægge en eller flere af 9. klasseprøverne. Prøveafholdelse foregår efter følgende regler.

9.-klassesprøverne afholdes i samarbejde med Lille Næstved Skole, Næstved Kommune. Folkeskolen afholder prøverne.

10.-klassesprøver afholdes i samarbejde med den skole, som driver 10. klasse i Næstved Kommune. Det er 10. classeskolen, der afholder prøverne.

Vedrørende de mundtlige prøver i 9. klasse indgår Skovgården i Næstved Kommunes censorring i det omfang, det er fagligt muligt.

Den prøveansvarlige folkeskole kan efter indstilling fra Skovgården godkende, at prøven af hensyn til eleven henlægges til Skovgården og gennemføres af Skovgårdens lærere.

Hel eller delvis fritagelse fra afgangsprøve og prøveafleggelse på særlige vilkår kan kun ske efter gældende regler jf. "Bekendtgørelse om lov af folkeskolen". Herunder er det skolelederen, der beslutter, om der skal tilbydes særlige prøvevilkår. Det er også folkeskolens skoleleder, der tager stilling til, om en elev kan fritages helt eller delvist for at aflægge folkeskolens afgangsprøver.

Tages der beslutning om prøveafleggelse på særlige vilkår, eller hel eller delvis fritagelse for prøveafleggelse, beskrives og begrundes grundlaget herfor i de årlige re-visitationspapirer.

## **7. Personalet**

Specialundervisningen varetages som hovedregel af læreruddannet personale. Personale uden læreruddannelse kan varetage undervisningen, hvis de besidder og kan dokumentere de fornødne reelle pædagogiske og faglige kvalifikationer. Oversigt over og beskrivelser af personale, dets pædagogiske og faglige kvalifikationer samt erfaringer vedlægges som bilag 3.

Ændringer i den faste personalesammensætning skal meddeles til Næstved Kommune i forbindelse med tilsynsbesøg.



Skovgården indhenter straffeattest og børneattest på det personale, som er ansat/ønskes ansat på skolen.

## **8. Anvendelse af magt**

Skolen udarbejder skriftlige rapporter vedrørende anvendelse af magt. De skriftlige indberetninger af magtanvendelse sendes til Næstved Kommune hver måned.

## **9. Lokaler**

Undervisningen foregår i undervisningslokaler, hvis beliggenhed og indretning er beskrevet i bilag 4. Beskrivelsen er Skovgårdens egen beskrivelse og oversigt over lokaler. Undervisningslokalerne skal være egnede ift. målgruppens behov og leve op til gældende standarder. Lokalerne godkendes af Næstved Kommune.

## **10. Pædagogisk psykologisk rådgivning**

Skovgården har ansat tre psykologer. En af dem indgår altid i behandlingsteamet omkring det enkelte barn og er med til at udvikle behandlingsplanen. Efter behov kan børnene tilbydes terapi, enten individuelt eller sammen med en voksen – det være sig personale fra Skovgården eller forældre / plejeforældre. Terapiformen afpasses det enkelte barns modenhedsniveau og evne til mentalisering. Enkelte test foretages, så som WISC for at vurdere barnets kognitive udvikling. Screening i form af MIM (Marschak Interaction Method) anvendes i forbindelse med terapiformen Theraplay og som redskab til at imødekomme det enkelte barns behov. Psykologerne er med til at visitere børn til Skovgården samt re-visitere til skolen. De er medudviklere af den pædagogiske retning, varetager intern undervisning, supervision og sparring samt krisesamtaler. Derudover indgår psykologerne i sparring med plejefamilier.

## **11. Visitation/Re-visitation – Individuelt tilsyn**

Den samlede plan for årets re-visitationer meldes ud af Center for Dagtilbud og Skole, Næstved Kommune og sendes senest ud til Skovgården d. 1. oktober hvert år.

Det samlede re-visitationsmateriale skal sendes som sikker post til Næstved Kommunes funktionspostkasse for Center for Dagtilbud og Skole [cgs@naestved.dk](mailto:cds@naestved.dk) elektronisk senest 14 dage før datoen for skolens re-visitation. Se kravene til det samlede re-visitationsmateriale i bilag 5.

## **12. Undervisningsfagligt tilsyn**

Næstved Kommune fører tilsyn med undervisningen på dagbehandlingsskoler/anbringelsessteder, der fysisk er placeret i Næstved Kommune. Målsætningen med tilsynet er at sikre, at eleverne tilbydes en undervisning, der står mål med, hvad der almindeligvis kræves i folkeskolen.

Tilsynets indhold og organisering fremgår af "Tilsyn med specialundervisning til børn og unge på interne skoler" (Ministeriet for Børn, Undervisning og Ligestilling, Styrelsen for Undervisning og Kvalitet, 2016).

Tilsynet varetages af personale med ledelsesansvar fra kommunernes folkeskoler og/eller konsulenter fra Center for Dagtilbud og Skole og bygger på både kontrol, kvalitetssikring, kvalitetsudvikling af undervisningen og sparring.



Der føres to årlige tilsyn. Et anmeldt og et uanmeldt. Tilsynet tager udgangspunkt i en på forhånd udmeldt tilsynsskabelon og fokuspunkter.

Tilsynet gennemføres via aflæggelse af besøg på undervisningsstedet, dialogmøder med ledelse og/eller pædagogisk personale, observation af undervisning og i særlige tilfælde via samtale med elever, elevernes forældre eller værge.

På baggrund af de årlige tilsyn udarbejdes én årlig tilsynsrapport, som sendes til skolen senest ved skoleårets udgang.

### **13. Budget og regnskab – Økonomisk tilsyn**

Budget for undervisning i undervisningstilbuddet fastlægges årligt og fremsendes for det kommende år til Næstved Kommune inden 1. oktober.

Takstreguleringen sker på basis af Kommunernes Landsforenings pris- og lønfremskrivningsprocenter. Fremskrivningsprocenten udmeldes til skolen senest d. 1. september.

#### Budget

Budgettet (skemaet) skal indeholde

- Lønudgifter til leder, lærere, øvrigt pædagogisk personale samt rengørings- og servicemedarbejdere
- Administrative udgifter
- Lokaleudgifter
- Udgifter til undervisningsmaterialer
- Udgifter til ekskursioner – lejrskole
- Eventuelle befordringsudgifter
  - Transport af elever til og fra skole skal afregnes separat
  - Øvrig transport skal indregnes i taksten
- Takst for pædagogisk psykologisk betjening skal indregnes i tilbuddets takst

Budgetskemaet skal udelukkende indeholde udgifter/indtægter som medgår til takstfastsættelse på undervisningsdelen.

Samtidig vedlægges en liste over personale. Listen skal indeholde oplysning om navn, anciennitet, løn, tillæg, pension og beskæftigelsesgrad.

Vejledning til udfyldelse af budgetskemaet ligger som kommentarer til de enkelte felter i skemaet. (Excel).

Med budgettet fremsendes forslag til takst for specialundervisning. Næstved Kommune fastsætter taksten ud fra det enkelte undervisningssteds budget med udgangspunkt i en belægningsprocent på 95, med mindre andet aftales med tilsynet. Det godkendte budget og takst optages som bilag 6 til denne overenskomst og fremsendes til undervisningsstedet senest d. 30. november.

#### Regnskab

Efter (regnskabs)årets afslutning aflægger undervisningsstedet senest d. 1. maj et regnskab for de afholdte udgifter. Regnskabet skal være revideret af undervisningsstedets statsautoriserede eller registrerede revisor. Sammen med regnskabet medsender skolerne en beskrivelse af den anvendte regnskabspraksis.



Regnskabet aflægges i de samme hovedpunkter som budgettet.

Regnskabet skal desuden indeholde:

- Driftsresultat for undervisningsdelen (opstillet i udsendt regnskabsskema)
- Driftsresultat for behandlingsdelen – for at sikre et helhedsindtryk af skolens økonomi (opstillet i udsendt regnskabsskema)
- Eventuelt driftsresultat for fritidsdelen – for at sikre et helhedsindtryk af skolens økonomi (opstillet i udsendt regnskabsskema)
- En opførelse af aktiver og passiver
- Belægningsprocent
- Driftsresultat for undervisning, behandling og fritid kan eventuelt opgøres via forholdstal

Samtidig vedlægges en liste over personale. Listen skal indeholde oplysning om navn, anciennitet, løn, tillæg, pension, beskæftigelsesgrad samt hvor stor en del af året vedkommende har være ansat.

Der foretages ikke efterregulering af taksten for undervisningen.

#### 14. Generelt

Næstved Kommune tilbyder skolens ledelse mulighed for at deltage i årlige møder med skoleledelser fra de øvrige dagbehandlingstilbud i Næstved Kommune, med henblik på gensidig information og drøftelse af relevante emner i relation til den nationale og kommunale udvikling i på skoleområdet.

#### 15. Ikrafttræden

Overenskomsten træder i kraft d. 1. august 2021

#### 16. Aftaleperiode og opsigelse

Overenskomsten kan ændres ved enighed mellem parterne. Overenskomsten kan opsiges af hver af parterne med 6 måneders varsel til et skoleårs ophør. Dog kan overenskomsten revideres for det kommende skoleår med 2 måneders varsel, såfremt der sker lovændringer af relevant for området.

Ved væsentlig misligholdelse af overenskomsten kan den part, over for hvem overenskomsten er misligholdt, ophæve overenskomsten uden varsel. Den part, der har misligholdt overenskomsten, er erstatningsansvarlig efter dansk rets almindelige erstatningsregler.

#### Underskrift og dato

Dato

11/5-21

Lars Nedergaard  
Centerchef for Center for Dagtilbud og Skole  
Næstved Kommune

Dato 21/5-2021

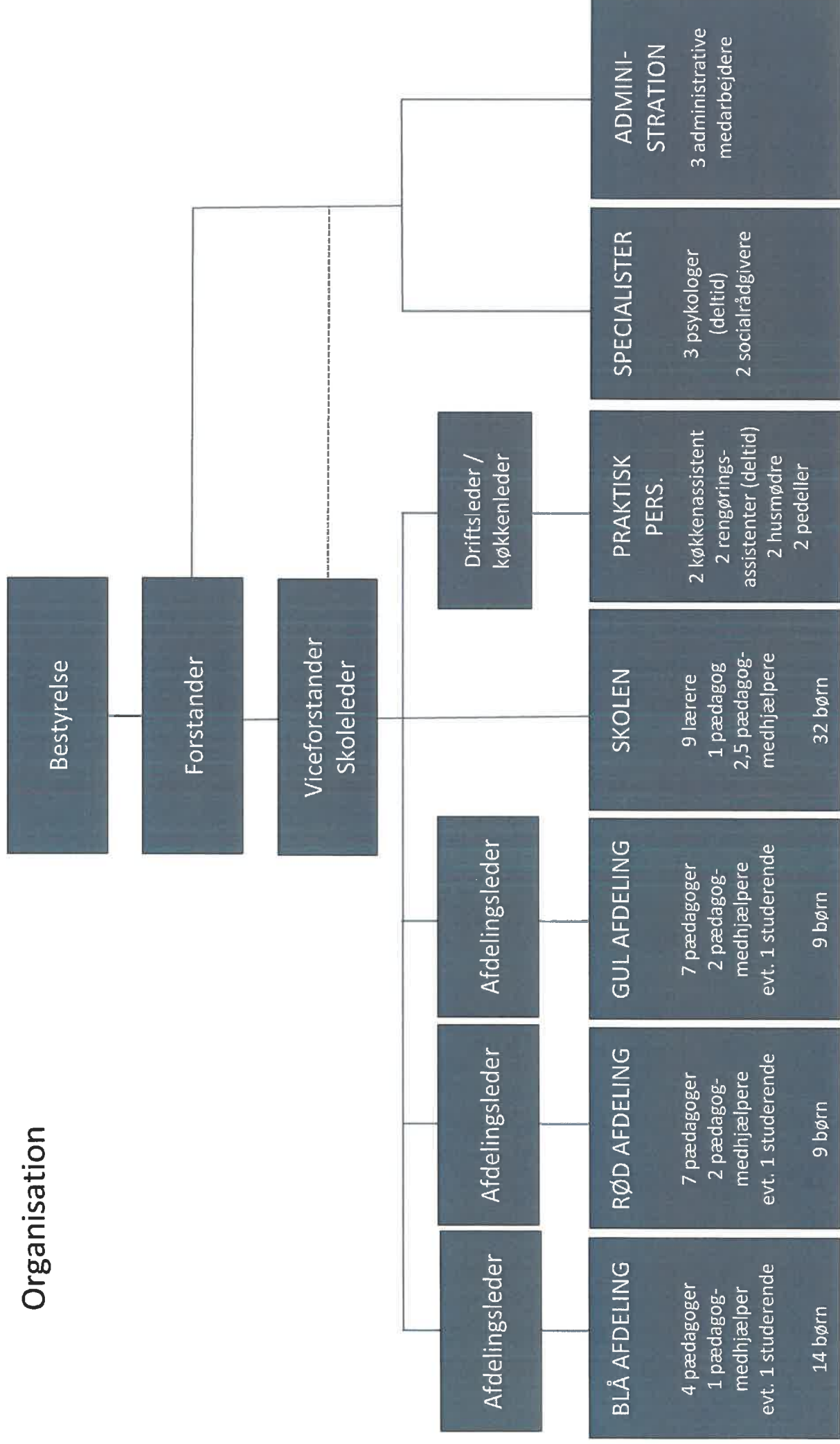
Jesper Kruse  
Skoleleder Skovgården



## **Liste over bilag**

- Bilag 1:** Skolens ledelsesmæssige organisation
- Bilag 2:** Procedure for og dokumentation af elevers fritagelse for et eller flere fag herunder procedure for inddragelse af beliggenhedskommunen
- Bilag 3:** Oversigt over og beskrivelser af personale, dets pædagogiske og faglige kvalifikationer samt erfaringer
- Bilag 4:** Lokalebeskrivelse
- Bilag 5:** Krav til det samlede re-visitationsmateriale
- Bilag 6:** Godkendelse af budget og takst
- Bilag 7:** Beskrivelse af den Pædagogisk Psykologisk Rådgivning

# Organisation



## Bilag 2

Procedure for eleveres fritagelse for enkelte fag med udgangspunkt i nedenstående bekendtgørelse:

*Det fremgår af § 13, stk. 1, i bekendtgørelse om folkeskolens specialundervisning og anden specialpædagogisk bistand, at en elev kan fritages for undervisning i et fag, hvis eleven har usædvanligt store vanskeligheder i faget, således at det ikke skønnes hensigtsmæssigt at give eleven specialundervisning i faget. Dette gælder dog ikke matematik og dansk. Fritagelse kræver forældrenes samtykke.*

*Skolens leder kan i henhold til § 33 i bekendtgørelse om folkeskolens prøver træffe afgørelse om, at en elev, for hvem prøveafleggelse ikke skønnes hensigtsmæssig på grund af betydelig funktionsnedsættelse eller utilstrækkelige danskundskaber, kan fritages for at aflægge folkeskolens obligatoriske prøver. Afgørelsen skal træffes på baggrund af en pædagogisk-psykologisk vurdering. Prøvefritagelse skal ske i samråd med forældrene.*

På Skovgården starter drøftelsen af fritagelse i et eller flere fag i teamet omkring den enkelte elev. Hvor svært er det for den enkelte elev at modtage skoleindlæring i faget? Er der forsøgt særlige tiltag? Hvordan ser indlæringskurven ud? Afviger den fra aldersvarende efterhånden som de skolemæssige krav øges? Og hvad med elevens kognitive niveau. Foreligger der WISC test til at afdække elevens kognitive funktionsniveau og IQ?

Teamet, Pædagogisk psykologisk rådgivning kommer med anbefalinger, som skoleleder samler og vurderer. Hvis skoleleder skønner, at fritagelse for enkelte fag varetager elevens tarv bedst, laves en anbefaling, der drøftes med forældre og evt. plejeforældre til et møde. I samme forbindelse vendes det med eleven. Herefter udfyldes fritagelsesblanket – se bilag 2a.

I forbindelse med FP9 udfylder vi Lille Næstveds skoles ansøgningsblanket om særlige vilkår – se bilag 2b, og sender det til Lille Næstved afd. Herlufsholmvej.

Skovgården opbevarer den enkelte elevs psykologiske redegørelse fra Pædagogisk psykologisk rådgivning – se eks. på bilag 2c.



Skovgården d. 03.03.2021

### Ansøgning om fritagelse fra tysk.

Tysk er obligatorisk i 5. og 6. klasse. Fra 7. klassetrin kan en elev fritages for tysk. Aftaler om fritagelse skal træffes med skolens leder, og forud for dette skal eleven, faglæreren og forældrene have været i dialog omkring fritagelsen. Såfremt eleven, forældrene og faglæreren er enige om, at det er fagligt velbegrundet at fritage eleven fra faget, udarbejdes en ansøgning til skolelederen.

Fritagelser kan begrundes i, at eleven har faglige vanskeligheder i flere af de obligatoriske skolefag, og at det derfor kun vil være en ekstra og urimelig byrde for eleven med et ekstra sprogfag.

I stedet for tysk vil eleven modtage ekstra undervisning i dansk og matematik.

Fritagelsen af tysk vil blive revurderet hvert år til team, behandlings – og statusmøde.

Fravælges tysk skal man være opmærksom på følgende konsekvenser:

- Hvis du senere ønsker at tage en gymnasial uddannelse (STX, HHX, HTX eller HF), er det et lovkrav, at du skal have fulgt minimum 2 års prøveforberedende undervisning i tysk samt have aflagt prøven i 9. klasse, hvis faget er blevet udtrukket. Har du valgt tysk fra, vil du derfor ikke opfylde lovkravet og ikke kunne komme i gymnasiet.
- Fravælger du tysk nu eller senere i forløbet, og senere fortryder, fordi du alligevel gerne vil have en gymnasial uddannelse, er der mulighed for at tage tysk på en ungdomsskole, alt efter hvor meget undervisning du allerede har modtaget.
- Det er stadig muligt at blive optaget på visse erhvervsuddannelser. Dog skal man have mindst 02 i både matematik og dansk. Desuden skal man til en samtale. Muligvis en optagelsesprøve.

Elevnavn: \_\_\_\_\_ klassetrin: \_\_\_\_\_

CPR: \_\_\_\_\_

**Ønsker fritagelse fra tysk**

**Begrundelse for ønsket: (Eksempel)**

- Utilstrækkelig fagligt svag
- Grundet omfattende personlige vanskeligheder
- Der ønskes at X lægger al sin energi i basisfagene

Fritagelsen er drøftet med forældre/ værge d. \_\_\_\_\_

Underskrift elev: \_\_\_\_\_

Underskrift forældre: \_\_\_\_\_

Underskrift faglærer: \_\_\_\_\_

Underskrift skoleleder: \_\_\_\_\_

# Bilag 2b

Tlf. 5588 8000

E-mail: llnaestvedskole@naestved.dk

Webadresse: lillenaestvedskole.skoleporten.dk



# LILLE NÆSTVED SKOLE

Skolens navn: \_\_\_\_\_

Elevens navn: \_\_\_\_\_ Cpr.nr.: \_\_\_\_\_ Skoleår: \_\_\_\_\_

## Ansøgning til skolens ledelse om fravigelse/fritagelse for FP9.

Prøvefag		Fritagelse (sæt x)	Forlænget tid (sæt x)	Tiden er	It-rygsæk (sæt x)	Rød i ordblinde-test	Lærer
Dansk	Læsning			15 min.			
	Retskrivning			30 min.			
	Skr. fremst. internet			60 min.			
	Mundtlig A			20 min.			
	Mundtlig B			Ingen			
Matematik	Skr. uden hjælpemidler			15 min			
	Skr. med hjælpemidler			60 min.			
	Mundtlig			Ingen			
Engelsk	Mundtlig			Ingen			
	Skriftlig (lytte/læse - skr)			20 + 40 min.			
Naturfag	Mundtlig			Ingen			
Fysik/Kemi	Elektronisk			15 min.			
Biologi	Elektronisk			15 min.			
Geografi	Elektronisk			15 min.			
Tysk/ Fransk	Mundtlig			Ingen			
	Skriftlig (lytte/læse - skr)			20 + 40 min.			
Historie	Mundtlig			20/ 12 ½ min.			
Samfundsfag	Mundtlig			20/ 12 ½ min.			
Kristendom	Mundtlig			20/ 12 ½ min.			
Idræt	Mundtlig/ praktisk			Ingen			
Madkundskab	Mundtlig/ praktisk			Ingen			
Håndværk/design	Mundtlig/ praktisk			Ingen			

### Begrundelse for særlige vilkår/fritagelse:

Dato: \_\_\_\_\_

Forældre \_\_\_\_\_

Elev \_\_\_\_\_

Faglærer \_\_\_\_\_

Klasselærer \_\_\_\_\_

Godkendt af skolens ledelse \_\_\_\_\_

Grøn = Obligatoriske fag Rod = Udtræksfag Orange = Frivilligt fag

## Bilag 2C

### Ansøgning om fritagelse fra afgangseksamen ang. X

---

X er indskrevet i Skole- og behandlingshjemmet Skovgårdens døgntilbud og går i Skovgårdens interne skole. Han har historisk set altid haft vanskeligt ved at modtage skoleindlæring og adskillige særlige tiltag er blevet afprøvet, men han tager ikke rigtigt fra. Det betyder, at hans indlæringskurve i tiltagende grad afviger fra alderssvarende efterhånden som skolemæssige krav øges.

Se vedlagte karakterbevis.

I 2018 foretog undertegnede en WISC-V test for at få afdækket hans kognitive funktionsniveau.

Resultatet viste en samlet intelligenskvotient, IK på 65, hvilket er langt under gennemsnitligt, som er 85-115.

Testen er opdelt i fem indeks, der belyser forskellige kompetencer:

- Verbal forståelse:                      Indeksscore 81
- Visuo-spatialt:                        Indeksscore 68
- Ræsonnering:                         Indeksscore 72
- Arbejdshukommelse:                Indeksscore 67
- Forarbejdningshastighed:        Indeksscore 56

Som resultatet afspejler, har X alvorlige vanskeligheder, som bremser hans evne til indlæring. Den meget lave forarbejdningshastighed og arbejdshukommelse gør, at han ikke kan processere det input, han får i tilstrækkelig grad til, at han kan lagre det som indlært viden. Han starter på en måde forfra hver dag. De krav der stilles i en afgangseksamen har et kompleksitetsniveau, han på ingen måde vil kunne imødekomme.

Skolefagligt er hans niveau tydeligvis langt fra alderssvarende. Vores vurdering er, at hvis vi forsøger at presse ham fagligt, vil hans personlighedsmæssige udvikling trues. Ifølge testen har han ikke kognitive evner til at honorere kravene – det handler ikke om manglende vilje eller modstand.

På trods af hans udfordringer, formår X at have et godt liv, hvor han som udgangspunkt er glad og vellidt af andre. Hans helt store interesse er at fiske og han er god til at bruge sine hænder. På det emotionelle plan er det vigtigt at bevare den gode selvværdsfølelse han har, samt troen på sig selv og egne evner. Det giver ham motivation til at kaste sig ud i livet – som han nu formår det.

Fra en helheds betragtning er det derfor mere meningsfyldt at satse på hans sociale, følelsesmæssige og motoriske kompetencer rent behandlingsmæssigt. Han er skrøbeligt funderet og har et let vagt alarmberedskab. Hvis han kommer i affekt, formår han ikke på egen hånd at regulere sig ud af tilstanden og kan agere voldsomt. Hans tilstand har i lang

tid været stabil og det vurderes ikke ansvarligt at bringe ham i en forhøjet stress-tilstand, der vil overstige tærsklen for, hvad han kan tolerere.

Af ovenstående årsager søges han derfor fritaget fra afgangseksamen.

Gitte Jørgensen

Psykolog, specialist i psykoterapi

Skolehjemmet Skovgården

*Skovgården*

#### **Bilag 4: Lokalebeskrivelse**

Skolen på Skovgården har 6 klasselokaler af varierende størrelse, sammen med 5 grupperum danner disse lokaler rammen omkring den daglige undervisningen.

Eleverne har både i stueetagen og på første sal adgang til toiletter.

Skolen har desuden sit eget bibliotek, hvor der er plads til undervisning af et par elever, eller til at eleverne kan finde ro og fordybe sig i læsning.

Skolens personale har et stort fælleslokale hvor møder og den daglige forberedelse kan foregå. Her er også etableret arbejdspladser til de af lærerne der måtte ønske at forbedre sig på skolen. Personalet har eget te-køkken og toiletfaciliteter, hvor der også er bademuligheder.

I skolens kælder er der etableret et ungerum, som er et lokale hvor eleverne fra 5-10 kl. kan bruge deres frikvarterer.

I forbindelse med faget madkundskab, låner skolen køkkenfaciliteterne på Skovgårdens døgnafdelinger, lige som vi benytter os af et billedkunstlokale der befinder sig i hovedbygningen.

Fysik/kemi undervisningen afvikles på Lille Næstved skole afd. Borup Ris.

Jesper kruse

Skoleleder Skovgården

## Kompetenceskema for personale i Skovgårdens interne skole 2022/2023

### SKOLELEDER

Navn	Uddannet	Liniefag	Kurser/efteruddannelse
JK	Lærer 1994	Idræt, hjemkundskab	Diplomuuddannelse i ledelse, diverse kortere faglige kurser, supervisor

### LÆRERE

Navn	Uddannet	Liniefag	Kurser/efteruddannelse
CS	Lærer juni 2005	Dansk, billedkunst, biologi, idræt	Diverse kortere kurser
GP	Lærer juni 1998	Matematik, håndarbejde	Supervisor 2012, diverse kortere faglige kurser
JL	Lærer juni 2002	Dansk, idræt, natur/teknik, samfundsfag	Disbuk narrativ pædagogik 2012, diverse kortere faglige kurser
JS	Lærer juni 2020	Matematik, engelsk, tysk	Diverse kortere faglige kurser
KA	Lærer juni 1999	Idræt, samfundsfag	Pædagogisk IT vejleder, DLF-TR uddannelse, diverse kortere faglige kurser
DL	Lærer juni 2001	Dansk, idræt	Diverse kortere faglige kurser
LI	Lærer juni 2013	Kristendomskundskab, dansk og specialpædagogik	Sexual- og familievejleder fra N. Zahles seminarium. Diverse kortere faglige kurser
MK	Lærer juni 2011	Dansk, tysk	Diverse kortere faglige kurser
MH	Lærer 2014	Matematik, hjemkundskab	Diverse kortere faglige kurser
LIP	Lærer 2000	Musik, dansk	Uddannelsen som voksenunderviser Diverse kortere kurser i musik

**Pædagoger og pædagogmedhjælpere**

<b>Navn</b>	<b>Uddannet</b>	<b>Kurser/efteruddannelse</b>
AJ	Pædagog 2016	Diverse kortere faglige kurser
MA	Pædagogmedhjælper	Diverse kortere faglige kurser
AC	Pædagogmedhjælper	Diverse kortere faglige kurser
JC	Pædagogmedhjælper	Diverse kortere faglige kurser
AH	Pædagogmedhjælper	Diverse kortere kurser
JH	Pædagogmedhjælper	Diverse kortere kurser
TH	Pædagog 2016	Diverse kortere faglige kurser
SM	Pædagog 2020	
BJ	Pædagog 2019	Diverse kortere faglige kurser